

# บทที่ 8 นโยบายการเงิน และนโยบายการคลัง

# ส่วนที่ 1 นโยบายการเงิน

8.1 ความหมาย และความสำคัญของเงิน

8.2 ตลาดการเงิน

8.3 ธนาคารพาณิชย์และการสร้างเงินฝาก

8.4 ธนาคารกลาง

8.5 นโยบายการเงิน



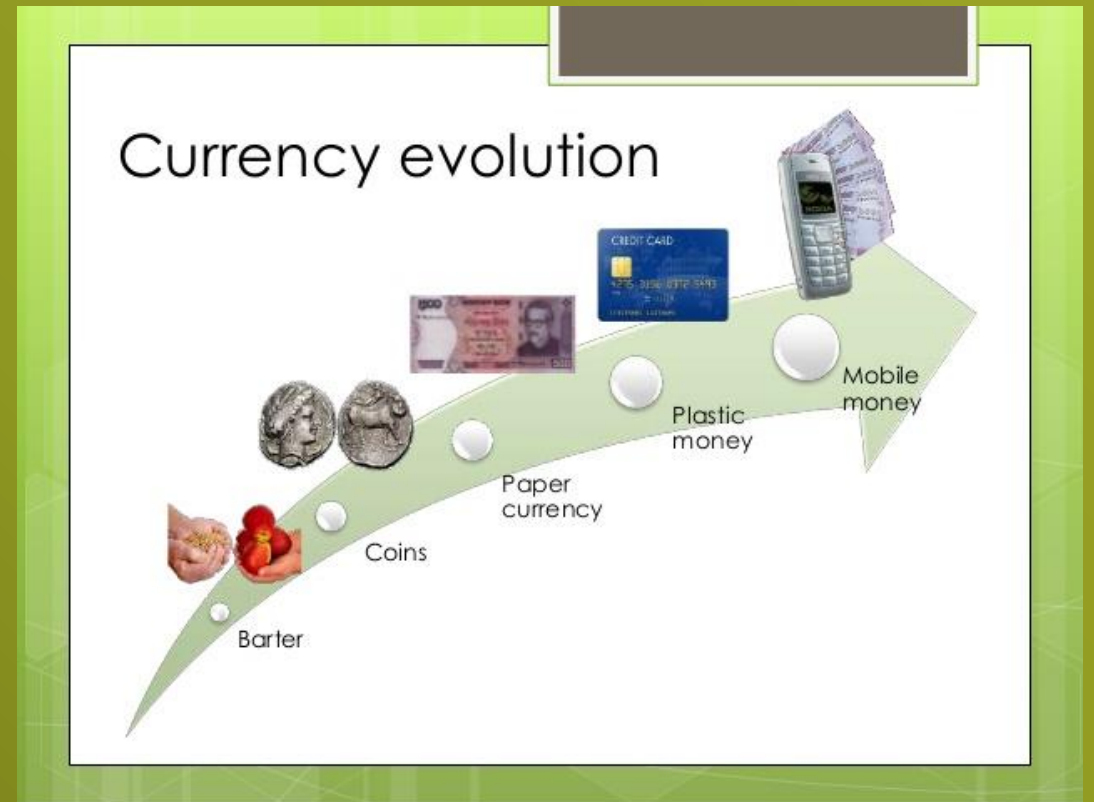
## 8.1 ความหมายและความสำคัญของเงิน

เงิน (Money) คือ อะไรก็ตามที่คนในสังคมยอมรับในฐานะเป็นสื่อกลางในการแลกเปลี่ยนสินค้าและบริการ โดยสามารถชำระค่าสินค้าและบริการได้ และสามารถชำระหนี้ได้ทั้งในปัจจุบันและอนาคต



# วิวัฒนาการของเงิน

1. เงินที่เป็นสิ่งของ (Commodity Money)
2. เงินโลหะหรือเงินเหรียญ (Coins)
3. เงินกระดาษหรือธนบัตร (Paper Money)
4. เงินฝากกระแสรายวัน (Demand Deposit)
5. บัตรเครดิต (Credit Cards)
6. E-Currency





# หน้าที่ของเงิน

1. เป็นสื่อกลางในการแลกเปลี่ยน (Medium of Exchange)
2. เป็นมาตรฐานในการวัดค่า (Standard of Value)
3. เป็นมาตรฐานในการชำระหนี้ในอนาคต (Standard of Deferred Payment)
4. เป็นเครื่องเก็บรักษามูลค่า (Store of Value)



# คุณสมบัติของเงินที่ดี

- ✓ เป็นสิ่งที่ทุกคนยอมรับในสังคม
- ✓ เป็นของหายาก
- ✓ เป็นของที่น่าติดตัวได้ง่าย
- ✓ เป็นของที่มีความคงทน
- ✓ เป็นของที่มีลักษณะเหมือนกัน
- ✓ เป็นสิ่งที่มีลักษณะเฉพาะและ จำได้ง่าย
- ✓ เป็นของที่สามารถแบ่งเป็นหน่วยย่อยได้
- ✓ มีความเสถียรภาพและมีค่าคงที่

## ความสำคัญของปริมาณเงิน

- การเปลี่ยนแปลงของปริมาณเงินอาจก่อให้เกิดการเปลี่ยนแปลงในระดับรายได้ ผลผลิต และการจ้างงาน

$MS \uparrow \rightarrow r \downarrow \rightarrow I \uparrow \rightarrow Em \uparrow \rightarrow Y \uparrow$

$MS \downarrow \rightarrow r \uparrow \rightarrow I \downarrow \rightarrow Em \downarrow \rightarrow Y \downarrow$

# คำนิยามของปริมาณเงิน

ปริมาณเงิน (Money Supply) คือ ปริมาณเงินที่หมุนเวียนอยู่ในระบบเศรษฐกิจ  
ในขณะใดขณะหนึ่ง ดังนี้

1. \*ปริมาณเงินตามความหมายแคบ ( $M_1$ ) ประกอบด้วย เหรียญกษาปณ์ ธนบัตร และเงินฝาก  
กระแสรายวัน

ปริมาณเงินตามความหมายกว้าง คือ  $M_1$  รวมกับ *Near Money* ในระดับต่าง ๆ

2. ปริมาณเงินตามความหมายกว้าง ( $M_2$ ) ประกอบด้วย  $M_1$  + เงินฝากประจำและเงินฝาก  
ออมทรัพย์

3. ปริมาณเงินตามความหมายกว้างมาก ( $M_3$ ) ประกอบด้วย  $M_2$  + <sup>+</sup>ตั๋วสัญญาใช้เงินของ  
ภาคเอกชน

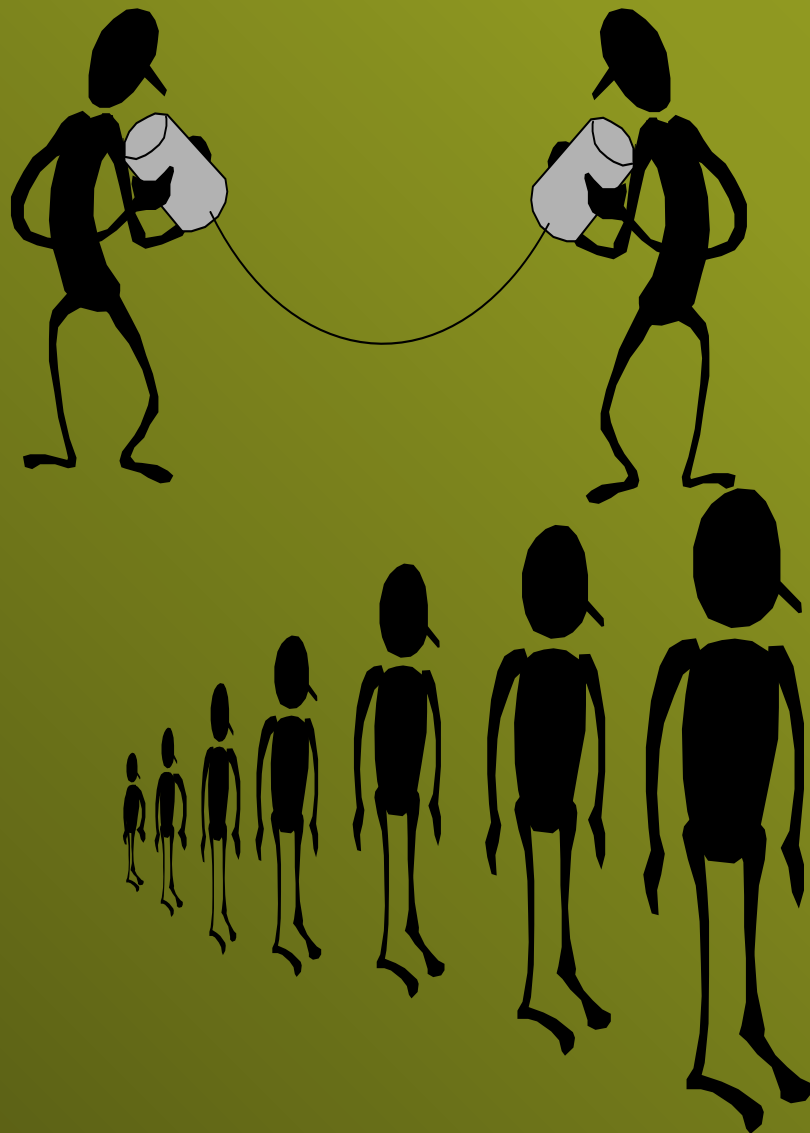
\*\*\* สิ่งใกล้เงิน (Near Money) คือสิ่งที่สามารถเปลี่ยนเป็นเงินได้ง่าย : ทองคำ เงินฝากประจำ เงิน  
ฝากออมทรัพย์ พันธบัตรรัฐบาล \*\*\*



ปริมาณเงินตามความหมายอย่างแคบ (narrow money)  
หมายถึง ปริมาณเงินที่ใช้หมุนเวียนในระบบเศรษฐกิจ ได้แก่  
ธนบัตร เหรียญกษาปณ์ เงินฝากกระแสรายวัน สามารถใช้วัด  
อำนาจซื้อของประชาชน

ปริมาณเงินตามความหมายอย่างกว้าง (broad money)  
หมายถึงปริมาณเงินอย่างแคบบวกด้วยเงินฝากประจำ ตั๋วเงิน  
ระยะสั้น หุ้หนักู้พันธบัตรรัฐบาล พันธบัตรอื่น ๆ ซึ่งเป็นสิ่งที่สามารถ  
แลกเปลี่ยนเป็นเงินได้ง่าย

# เงินฝากออมทรัพย์ เงินฝากประจำ ตัวสัญญาใช้เงิน ต่างกันอย่างไร ???

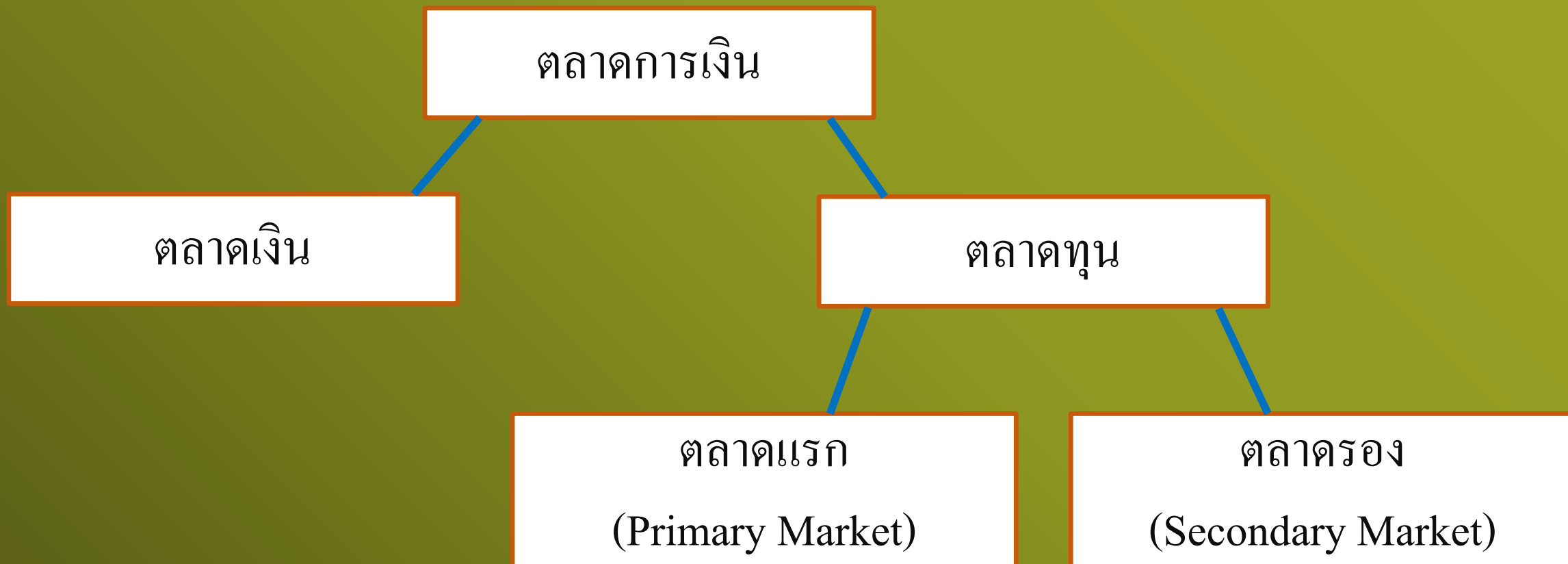


ถ้าผู้กู้และผู้ให้กู้สามารถตกลงกันได้ ในเรื่องปริมาณเงินที่ให้ผู้กู้ ระยะเวลา ดอกเบี้ย ก็ไม่มีปัญหา แต่บางครั้ง ก็เกิดปัญหาเพราะความต้องการไม่ตรงกัน จึงเกิดระบบธนาคาร



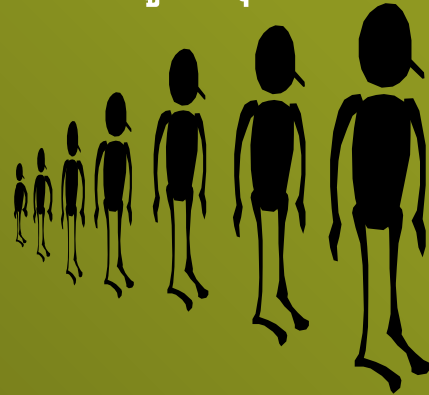
## 8.2 ตลาดการเงิน (Financial Market)

### โครงสร้างตลาดการเงิน



ตลาดแรก

ผู้ลงทุน



เงินทุน



บริษัทที่ต้องการเงินทุน

หุ้นสามัญ



เงิน



หุ้นสามัญ



ตลาดรอง

ผู้ลงทุน

ผู้ลงทุน



หุ้นสามัญ



เงิน



ตลาดหลักทรัพย์





# ข้อแตกต่างระหว่างตลาดเงินกับตลาดทุน

เงื่อนไข	ตลาดเงิน	ตลาดทุน
ระยะเวลาการกู้	ไม่เกิน 1 ปี	มากกว่า 1 ปี
วัตถุประสงค์การกู้	เพื่อการค้า หรือเป็นทุนหมุนเวียน	เพื่อสะสมทุน เช่น ซื้อเครื่องมือ เครื่องจักรใหม่
เครื่องมือในการกู้	ตัวสัญญาใช้เงิน ตัวแลกเงินธนาคาร ตัวเงินคลัง เอกสารทางการค้า	หุ้นทุน (มีฐานะเป็นเจ้าของ กิจการ) และหุ้นกู้ (มีฐานะเป็น เจ้าหนี้)
ประเภทสถาบันการเงิน	ธนาคารกลาง ธนาคารพาณิชย์	ตลาดหลักทรัพย์แห่งประเทศไทย บริษัทประกันภัย บริษัทเงินทุนหลักทรัพย์

# ข้อแตกต่างระหว่างตลาดเงินกับตลาดทุน (ต่อ)

เงื่อนไข	ตลาดเงิน	ตลาดทุน
สภาพคล่อง	สภาพคล่องสูง : เบิกถอน เงินฝากได้สะดวก ไม่มีอายุไถ่ถอน	สภาพคล่องน้อย : มีกำหนดอายุ ไถ่ถอนแน่นอน
ความเสี่ยง	เสี่ยงน้อย	เสี่ยงมาก เนื่องจากความ ไม่แน่นอนของราคาหลักทรัพย์ และอัตราผลตอบแทน
วิธีการกู้	ต่อรองผลตอบแทนในรูปแบบของ อัตราดอกเบี้ย	ใช้วิธีการประมูลราคา เช่น ประเมินราคาซื้อขายหุ้น ในตลาด

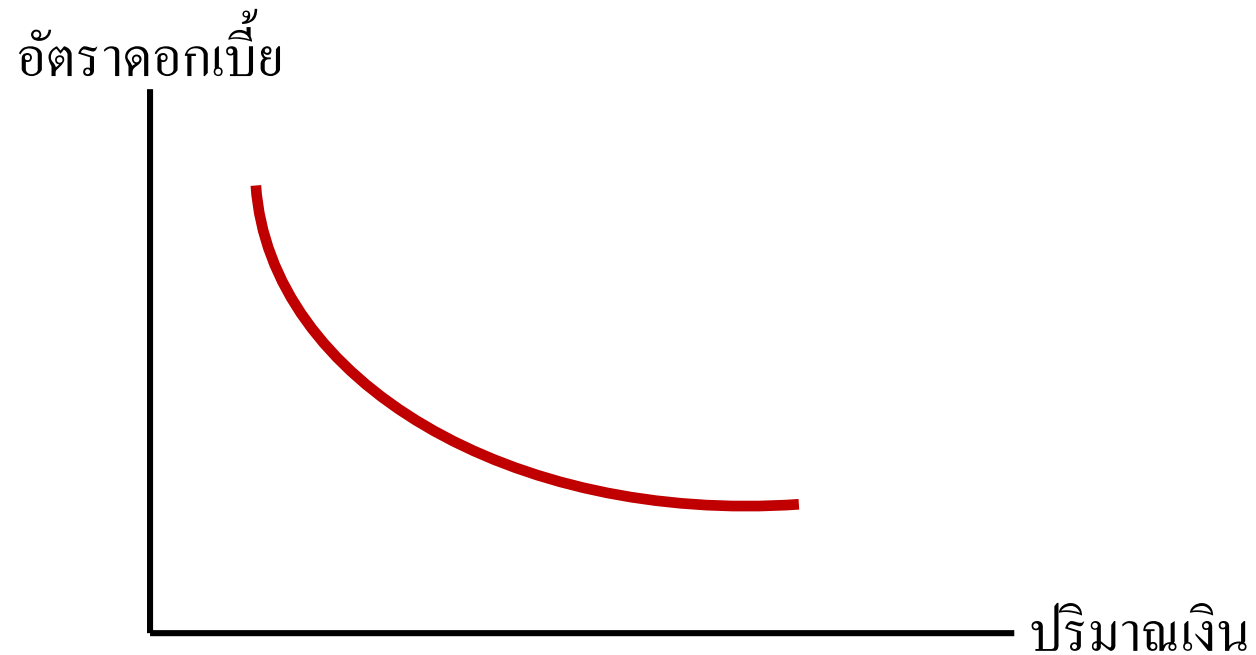
# ความสำคัญของตลาดเงิน

- เป็นแหล่งระดมเงินออมจากหน่วยเศรษฐกิจ
- ก่อให้เกิดการจัดสรรเงินทุนอย่างมีประสิทธิภาพ
- ช่วยทำให้ระบบเศรษฐกิจเจริญเติบโต
- สามารถใช้นโยบายการเงินแก้ไขปัญหาทางเศรษฐกิจ

# อุปสงค์ต่อเงิน (Demand for Money)

อุปสงค์ต่อเงินหรืออุปสงค์ต่อการถือเงิน คือ ปริมาณความต้องการถือเงินของระบบเศรษฐกิจในช่วงเวลาใดเวลาหนึ่ง

เส้นอุปสงค์ต่อเงิน ( $D_m$ ) ลักษณะทอดลงจากซ้ายไปขวา ดังรูป





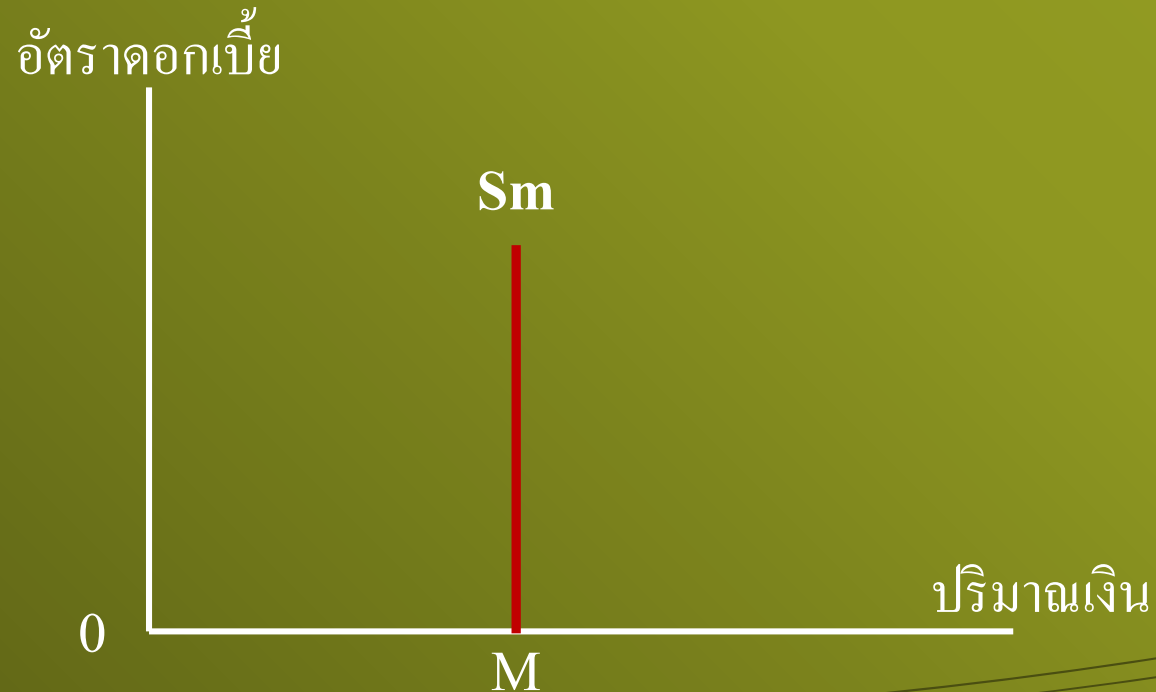
## สาเหตุที่ประชาชนต้องการถือเงิน

- ❑ ถือเงินไว้ใช้จ่ายในชีวิตประจำวัน โดยจะมากหรือน้อยขึ้นอยู่กับรายได้ ถ้ารายได้มาก ปริมาณ ในการถือเงินก็จะมาก หรือระยะเวลาในการรับรายได้ ถ้าระยะเวลารับรายได้ยาวนาน ก็จะถือเงินไว้ในปริมาณที่มากกว่า
- ❑ ถือเงินไว้ใช้จ่ายในกรณีฉุกเฉิน เป็นกรณีที่ไม่ได้คาดการณ์ว่าจะเกิดขึ้นทำให้ต้องใช้จ่าย อย่างฉุกเฉิน เช่น ค่ารักษาพยาบาลยามเจ็บป่วยกระทันหัน อุบัติเหตุ ค่าซ่อมแซม ยานพาหนะ
- ❑ ถือเงินไว้สำหรับเก็งกำไร ในกรณีนี้จะขึ้นอยู่กับอัตราดอกเบี้ย ถ้าอัตราดอกเบี้ยสูง ความต้องการถือเงินก็จะม่น้อย ราคาหลักทรัพย์จะต่ำ ผู้มีเงินออมย่อมคาดว่าอนาคต อัตราดอกเบี้ยจะลดลงและราคาหลักทรัพย์จะสูงขึ้นก็จะเปลี่ยนจากการถือเงินไปเป็น หลักทรัพย์แทน

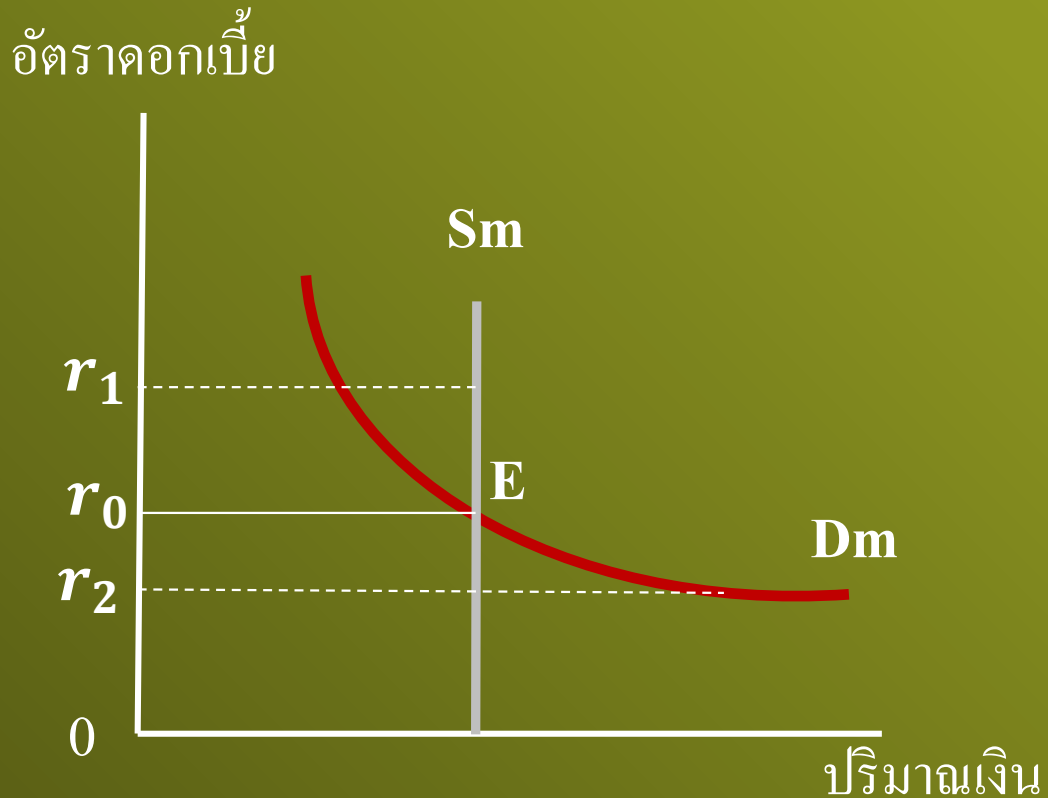
# อุปทานของเงิน (Money Supply)

ปริมาณเงินที่หมุนเวียนในระบบเศรษฐกิจในขณะใดขณะหนึ่ง อุปทานของเงินจะมากหรือน้อยขึ้นอยู่กับ การควบคุมหรือ นโยบายการเงินของธนาคารของแต่ละประเทศ

เส้นอุปทานของเงิน ( $S_m$ ) ลักษณะตั้งฉากกับแกนนอน หรือ ไม่มีความยืดหยุ่น



# ดุลยภาพของตลาดเงิน



ดุลยภาพของตลาดเงินจะเกิดขึ้นเมื่ออุปสงค์  
ต่อเงิน ( $D_m$ ) เท่ากับอุปทานของเงิน ( $S_m$ ) ซึ่งจะได้  
อัตราดอกเบี้ยดุลยภาพ (Equilibrium Interest Rate)

จากภาพจุด E คือจุดดุลยภาพ อัตราดอกเบี้ย  
ดุลยภาพคือ  $r_0$

หากอัตราดอกเบี้ยเพิ่มขึ้นเป็น  $r_1$  จะทำให้  
เกิดอุปทานส่วนเกินของเงิน และส่งผลให้อัตรา  
ดอกเบี้ยปรับลดลงสู่อัตราดอกเบี้ยดุลยภาพ ( $r_0$ )

หากอัตราดอกเบี้ยลดลงเป็น  $r_2$  จะทำให้  
เกิดอุปสงค์ส่วนเกินของเงิน และส่งผลให้อัตรา  
ดอกเบี้ยสูงปรับสูงขึ้นสู่อัตราดอกเบี้ยดุลยภาพ ( $r_0$ )

## 9.3 ธนาคารกลาง

- ธนาคารกลาง (Central Bank) เป็นสถาบันการเงินของประเทศที่ได้รับอำนาจตามกฎหมายในการจัดระบบการเงินและการธนาคารเพื่อให้ก่อประโยชน์สูงสุดแก่ประเทศชาติโดยรวม กิจกรรมของธนาคารกลางจะมุ่งเน้น ในการควบคุมปริมาณเงินและเครดิตของประเทศ เพื่อให้บรรลุเป้าหมายทางนโยบายการเงิน
- ทุกประเทศจะมีธนาคารกลางทำหน้าที่ดูแลสถานการณ์ของระบบเศรษฐกิจ เป็นนายธนาคารของรัฐบาลและธนาคารพาณิชย์ในการเป็นแหล่งเงินกู้แหล่งสุดท้าย สำหรับธนาคารกลางของประเทศไทยเรียกว่า ธนาคารแห่งประเทศไทย (Bank of Thailand : BOT)



# อำนาจหน้าที่ของธนาคารกลาง

- หน้าที่ออกธนบัตร
- เป็นนายธนาคารของรัฐบาล ได้แก่ เป็นผู้รักษาเงินฝากของรัฐบาล เป็นผู้ให้กู้ยืมแก่รัฐบาลและรัฐวิสาหกิจ และเป็นตัวแทนทางการเงินของรัฐบาล
- เป็นนายธนาคารของธนาคารพาณิชย์ ได้แก่ หน้าที่ในการรับฝากเงินและหักบัญชีระหว่างกัน และหน้าที่ในการให้กู้ยืมแก่ธนาคารพาณิชย์
- การกำกับและตรวจสอบสถาบันทางการเงิน
- การควบคุมปริวรรตเงินตราต่างประเทศ
- เป็นผู้รักษาเงินสำรองระหว่างประเทศ
- เป็นผู้ให้กู้ยืมแหล่งสุดท้าย



# บทบาทและอำนาจหน้าที่ของธนาคารแห่งประเทศไทย (ธปท.)



ธปท.ใช้นโยบายการเงินเป็นหลักในการรักษาเสถียรภาพ  
ทางเศรษฐกิจในระดับมหภาค

ดูแลให้มีเสถียรภาพด้านราคาเพื่อเอื้อให้เศรษฐกิจสามารถ  
ขยายตัวได้อย่างต่อเนื่องและยั่งยืน

Monetary  
policy

Price  
stability

Sustainable  
economic  
growth

## 8.4 ธนาคารพาณิชย์และการสร้างเงินฝาก

ธนาคารพาณิชย์ คือ สถาบันทางการเงินของเอกชนหรือรัฐบาลที่ทำธุรกิจด้านการเงิน โดยมีข้อแตกต่างจากสถาบันการเงินอื่น ๆ คือ มีสิทธิ์ในการรับฝากเงินประเภทกระแสรายวันที่จ่ายโอนโดยเช็คได้ ทำให้ธนาคารพาณิชย์สามารถสร้างและทำลายเงินฝากได้ และมีธนาคารกลางกำกับดูแลอย่างใกล้ชิด เพื่อป้องกันมิให้เกิดความเสียหายต่อเศรษฐกิจของประเทศ นอกจากนี้ธนาคารพาณิชย์จะแสวงหากำไร จากส่วนต่างระหว่างอัตราดอกเบี้ยเงินกู้และอัตราดอกเบี้ยเงินฝาก



# หน้าที่ของธนาคารพาณิชย์



## 1. หน้าที่เกี่ยวกับการให้บริการ ดังนี้

- เป็นผู้รับฝากเงินประเภทประจำ ออมทรัพย์และเพื่อเรียก
- เป็นตัวแทนจ่ายเงินให้กับลูกค้าธนาคาร
- บริการโอนเงินจากจากที่หนึ่งไปยังอีกหนึ่ง ทั้งในประเทศและ

ต่างประเทศ และมีการซื้อขายเงินตราต่างประเทศ

- เป็นผู้ให้กู้และซื้อขายตั๋วแลกเงินหรือตราสาร
- เป็นที่ปรึกษาด้านการเงินแก่ลูกค้า
- บริการให้เข้าสู่นิรภัย เพื่อรักษษของมีค่าของลูกค้าที่มาเข้า

## 2. การสร้างเงินฝากของธนาคารพาณิชย์



# การสร้างเงินฝากของธนาคารพาณิชย์

ธนาคารพาณิชย์สามารถสร้างเงินฝากได้ในขณะที่สถาบันการเงินอื่นไม่สามารถทำได้ ทั้งนี้เพราะธนาคารพาณิชย์สามารถรับฝากเงินกระแสรายวันที่จ่ายโอนโดยเช็คได้

การสร้างเงินฝากของธนาคารพาณิชย์จำเป็นต้องทำความเข้าใจกับความหมายของคำต่อไปนี้

- เงินฝากขั้นแรก
- เงินฝากขั้นต่อไป
- เงินสดสำรองตามกฎหมาย
- อัตราเงินสดสำรองตามกฎหมาย
- เงินสดสำรองส่วนเกิน
- เงินสดสำรองทั้งสิ้น





## นิยามของคำศัพท์ที่เกี่ยวข้อง

- ❖ **เงินฝากชั้นแรก (Primary Deposit)** คือ เงินสดที่มีผู้นำมาฝากเข้าบัญชีเงินฝากกระแสรายวันที่ธนาคารพาณิชย์
- ❖ **เงินฝากชั้นต่อไป (Secondary Deposit)** คือ เงินฝากที่เกิดจากการให้ลูกค้าของธนาคารกู้ยืมแล้วเปิดบัญชีเงินฝากกระแสรายวัน โดยลูกค้าได้นำเงินกู้ดังกล่าวฝากเข้ากับของตนเองที่ธนาคาร
- ❖ **อัตราเงินสดสำรองตามกฎหมาย (Legal Reserve Ratio)** คือ อัตราร้อยละที่ธนาคารกลางกำหนดไว้ให้ธนาคารพาณิชย์สำรองเงินสดไว้เพื่อป้องกันความเสี่ยง

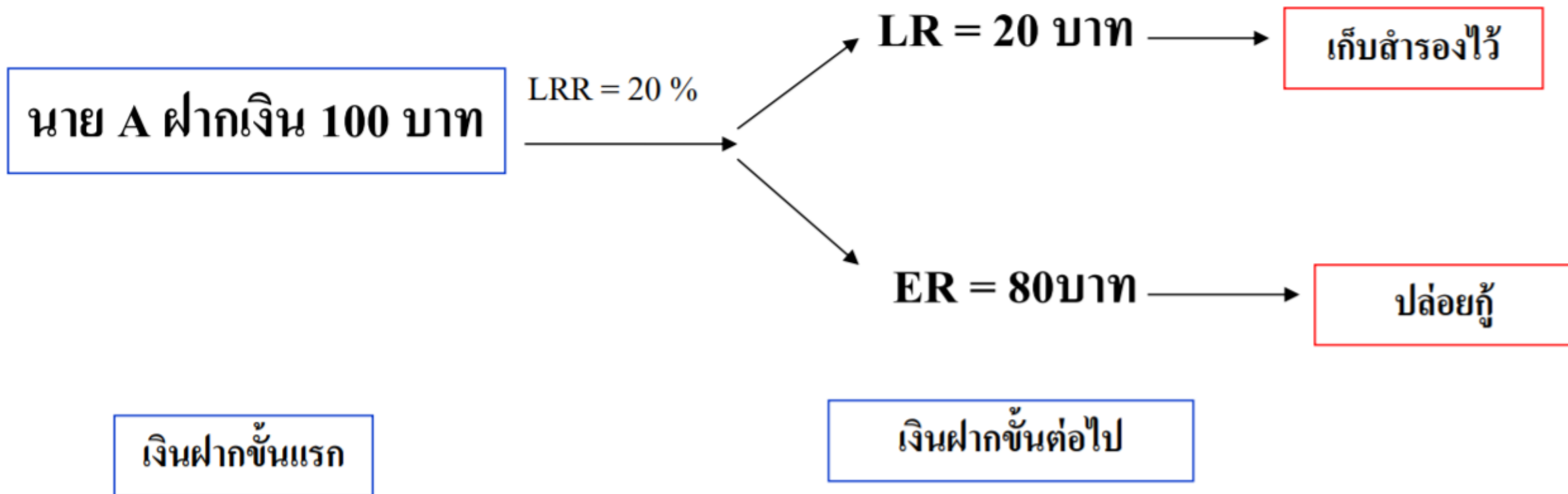
## นิยามของคำศัพท์ที่เกี่ยวข้อง (ต่อ)

- เงินสดสำรองตามกฎหมาย (Legal Reserve : LR) คือ เงินที่ธนาคารพาณิชย์ต้องสำรองไว้ที่ธนาคารกลางตามกฎหมายกำหนด โดยคำนวณจากอัตราเงินสดสำรองตามกฎหมายคูณกับจำนวนเงินฝากบัญชีกระแสรายวัน
- เงินสดสำรองส่วนเกิน (Excess Reserve : ER) คือ เงินสดคงเหลือหลังจากหักเงินสดสำรอง ตามกฎหมายแล้ว โดยธนาคารพาณิชย์สามารถนำเงินจำนวนนี้ไปให้กู้หรือลงทุนอย่างอื่นได้
- เงินสดสำรองทั้งสิ้น (Cash Reserve) คือ ผลรวมของเงินสดสำรองตามกฎหมาย กับเงินสดสำรองส่วนเกิน (LR + ER)

# กระบวนการสร้างเงินฝาก

1. เริ่มจากเงินฝากชั้นแรก
2. ธนาคารพาณิชย์สำรองเงินตามอัตราเงินสดสำรองตามกฎหมาย
3. ธนาคารพาณิชย์นำเงินส่วนที่เหลือไปให้กู้ โดยถ้าผู้กู้เปิดเป็นบัญชีเงินฝากกระแสรายวัน จะถือเป็น “เงินฝากชั้นต่อไป”

# กระบวนการสร้างเงินฝาก

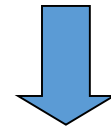


กำหนดให้  $R = 10\%$

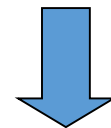
นาย ก นำเงินไปฝากธนาคาร A 1000 บาท

ธนาคาร A สำรองเงินสด 100 บาท ให้กู้ 900 บาท

นาย ข กู้เงินธนาคาร A 900 บาท จ่ายค่ามัดจำ



เปิดบัญชีเงินฝากกระแสรายวัน (900 บาท)



นาย ข จ่ายค่ามัดจำในรูปแบบเช็ค (900 บาท) ให้นาย ค

กำหนดให้  $R = 10\%$

นาย ค นำเช็คไปฝากธนาคาร B 900 บาท

ธนาคาร B สำรองเงินสด 90 บาท ให้กู้ 810 บาท

นาย ง กู้เงินธนาคาร B 810 บาท เพื่อจ่ายค่าวัตถุดิบ



เปิดบัญชีเงินฝากกระแสรายวัน



นาย ง จ่ายค่าวัตถุดิบในรูปเช็ค (810 บาท) ให้นาย จ



# กระบวนการสร้างเงินฝาก

(1) ธนาคาร	(2) เงินฝาก	(3) เงินสดสำรองตามกฎหมาย (คิด 10% ของเงินฝาก) $= (2) \times 0.10$	(4) เงินสดสำรองส่วนเกิน $= (2) - (3)$	(5) เงินให้กู้หรือเงินฝาก ขั้นต่อไป $= (4)$
A	1,000	100	900	900
B	900	90	810	810
C	810	81	729	729
↓	↓	↓	↓	↓
ธนาคารอื่นๆ				
รวม	9,000	1,000	8,000	8,000

จากตาราง เมื่อระบบธนาคารมีเงินฝากขั้นต้น 1,000 บาท อัตราเงินสดสำรองตามกฎหมายร้อยละ 10 ระบบการสร้างเงินฝากของ ธ.พาณิชย์ สามารถสร้างเงินฝากเพิ่มขึ้นได้เท่ากับ 9,000 บาท ซึ่งเป็นไปตามลักษณะของตัวทวีการสร้างเงินฝาก คำนวณได้จาก

$$\text{ตัวทวีการสร้างเงินฝาก} = \frac{1}{\text{อัตราเงินสดสำรองตามกฎหมาย}} = \frac{1}{0.10} = 10 \text{ เท่า}$$

เมื่อได้ค่าตัวทวีการสร้างเงินฝากแล้ว ระบบการสร้างเงินฝากของ ธ.พาณิชย์ ทั้งสิ้นเท่ากับ เงินฝากขั้นแรกหรือเงินสำรองส่วนเกินที่ปล่อยกู้ครั้งแรก คูณด้วยตัวทวีการสร้างเงินฝาก

$$\text{เงินฝากที่สร้างได้ทั้งสิ้น} = 900 \times 10 = 9,000 \text{ บาท}$$

# การทำลายเงินฝาก

- ธนาคารพาณิชย์จะทำลายเงินฝากหรือหุดเครดิต เมื่อเงินสดสำรองตามกฎหมายลดลง เช่น อาจเกิดจากการที่ธนาคารกลางปรับเปลี่ยนนโยบายเรื่องอัตราสำรองตามกฎหมาย เพราะการเสียเงินสดสำรองตามกฎหมายเป็นผลมาจากการใช้เงินสดสำรองส่วนเกิน (Excess Reserve : ER) อย่างเต็มที่จากการให้กู้ยืมหรือลงทุนซื้อหลักทรัพย์เต็มที่ ดังนั้นธนาคารพาณิชย์จึงแก้ปัญหา โดยการเรียกคืนเงินกู้หรือขายหลักทรัพย์ที่มีอยู่ เพื่อให้ได้เงินสดมาสำรองตามที่กฎหมายกำหนด
- การหุดเครดิตจะไม่เกิดขึ้นเฉพาะธนาคารเดียว แต่จะเกิดขึ้นกับหลายธนาคารติดต่อกัน เป็นลูกโซ่ เครดิตที่ธนาคารสร้างไว้จะลดลงหลายเท่าของเงินสดสำรองที่สูญเสีย

- ภาวะเศรษฐกิจตกต่ำ ควรใช้เครื่องมือของนโยบายการเงิน และนโยบายการคลังอย่างไร
- ภาวะเงินเฟ้อ ควรใช้เครื่องมือของนโยบายการเงิน และนโยบายการคลังอย่างไร



## 8.5 นโยบายการเงิน (Monetary Policy)

- ❖ นโยบายการเงิน หมายถึง การกำกับดูแลปริมาณเงินในระบบเศรษฐกิจให้อยู่ในระดับที่เหมาะสม เพื่อให้บรรลุเป้าหมายทางเศรษฐกิจของประเทศ อันได้แก่ การรักษาเสถียรภาพทางด้านราคา ส่งเสริมให้มีการจ้างงานเพิ่มขึ้น รักษาการเจริญเติบโตทางเศรษฐกิจ รักษาคุณภาพของบุคลากรชำระเงิน ตลอดจนการกระจายรายได้ที่เป็นธรรม

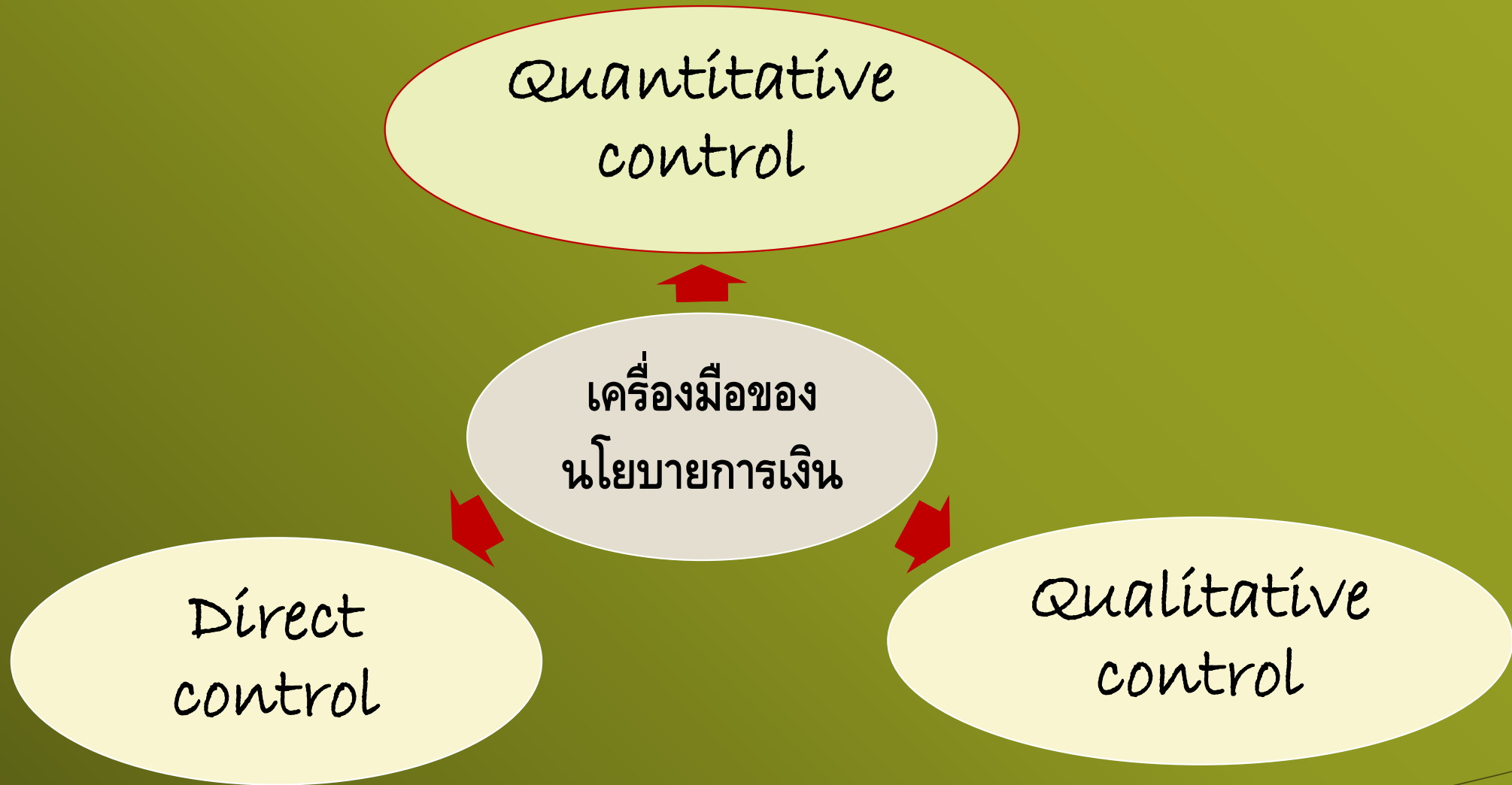
นโยบายการเงินแบ่งออกเป็น 2 ประเภท ได้แก่

➤ **นโยบายการเงินแบบเข้มงวด** (Restrictive monetary policy) เป็นการใช้เครื่องมือนโยบายการเงิน ที่ส่งผลให้ปริมาณเงินในระบบเศรษฐกิจลดลง และใช้เมื่อเกิดปัญหาเศรษฐกิจ เช่น ปัญหาเงินเฟ้อ เศรษฐกิจขยายตัวมากเกินไป เป็นต้น

➤ **นโยบายการเงินแบบผ่อนคลาย** (Expansion monetary policy) มีวัตถุประสงค์เพื่อแก้ปัญหาเศรษฐกิจในกรณีที่เกิดปัญหาเงินฝืด ภาวะการว่างงานสูง เศรษฐกิจชะลอตัวหรือตกต่ำ เป็นต้น โดยการใช้เครื่องมือนโยบายการเงินที่ส่งผลให้ปริมาณเงินในระบบเศรษฐกิจมากขึ้น



# เครื่องมือของนโยบายการเงิน



# 1. การควบคุมทางปริมาณ (Quantitative Control)

## 1.1 การซื้อขายหลักทรัพย์ (open-market operation)

จุดประสงค์ของการ  
ซื้อขายหลักทรัพย์คือ ควบคุม  
เงินสดสำรองของธนาคาร  
พาณิชย์



ธนาคารกลางต้องการจะเพิ่มปริมาณเงินในมือของประชาชนเพื่อแก้ไขภาวะเงินฝืด ธนาคารกลางจะประกาศรับซื้อหลักทรัพย์ชนิดต่าง ๆ จากสถาบันการเงินหรือประชาชนที่ถือหลักทรัพย์เหล่านั้น เมื่อธนาคารกลางจ่ายเงินรับซื้อหลักทรัพย์ออกไป ก็จะทำให้ปริมาณเงินในมือของประชาชนเพิ่มขึ้น

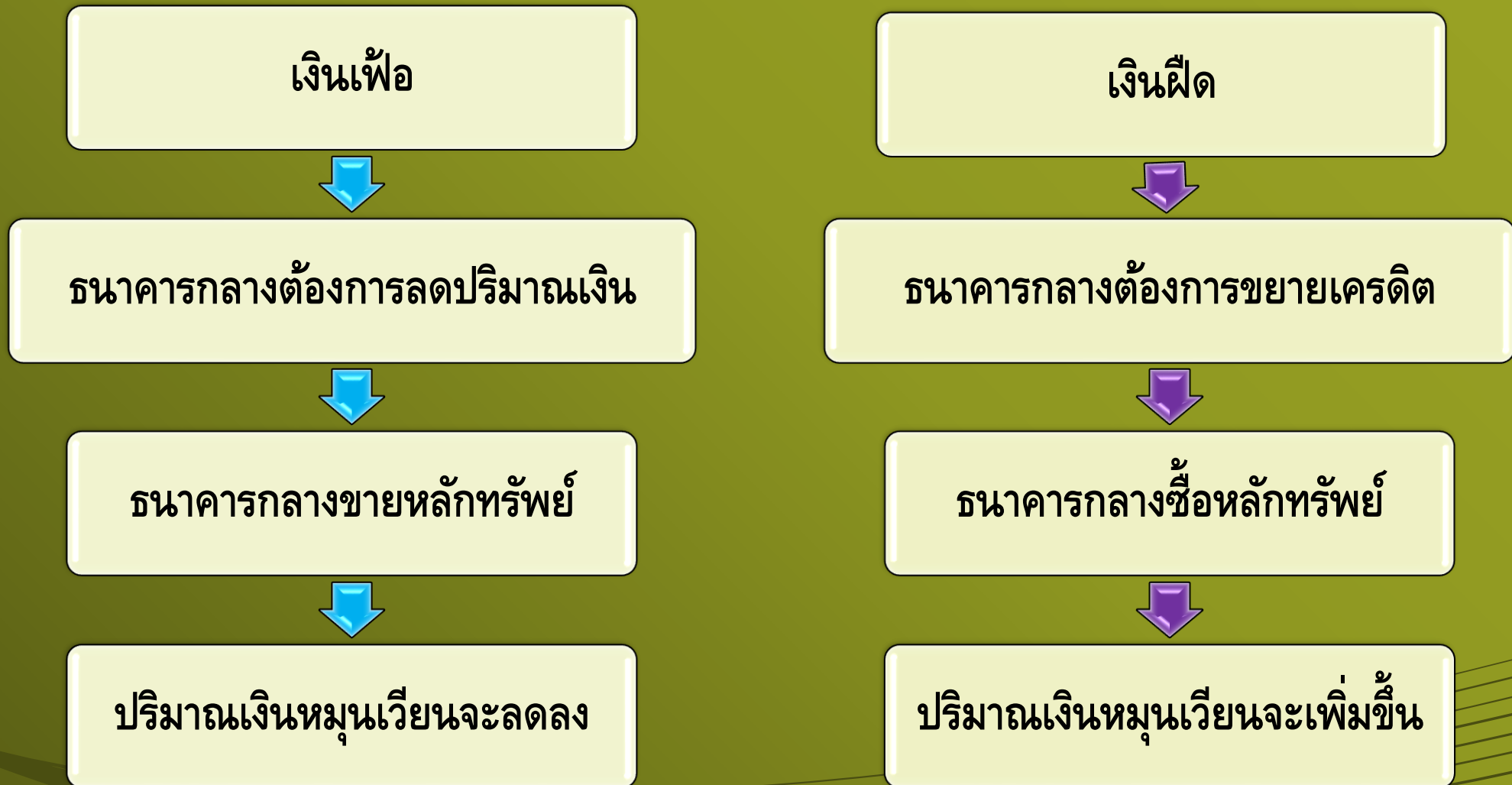
แต่ถ้าธนาคารต้องการจะลดปริมาณเงินในมือของประชาชน เพื่อแก้ไขภาวะเงินเฟ้อ ธนาคารกลางก็จะประกาศขายหลักทรัพย์ออกไป เมื่อสถาบันการเงินและประชาชน จ่ายเงินซื้อหลักทรัพย์ที่รัฐบาลขายปริมาณเงินในมือของประชาชนก็จะลดน้อยลง

- เงินสดสำรองจะเพิ่มขึ้นเมื่อธนาคารกลางซื้อหลักทรัพย์
- เงินสดสำรองจะลดลงเมื่อธนาคารกลางขายหลักทรัพย์

ในกรณีที่ธนาคารกลางซื้อขายหลักทรัพย์กับผู้ประกอบการ  
การเงินที่ไม่ใช่ธนาคารพาณิชย์ ไม่เพียงแต่จะมีผลทันทีต่อการ  
เปลี่ยนแปลงเงินสดสำรองของธนาคารพาณิชย์เท่านั้น แต่ยังมีผลต่อ  
การเปลี่ยนแปลงปริมาณเงินทันทีอีกด้วย

# 1. การควบคุมทางปริมาณ (Quantitative Control) (ต่อ)

ผลที่เกิดขึ้นจากการซื้อ - ขายหลักทรัพย์



# 1. การควบคุมทางปริมาณ (Quantitative Control) (ต่อ)

## 1.2 อัตรารับช่วงซื้อลด (Rediscount Rate)

ดอกเบี้ยเงินกู้ที่ธนาคารกลางเก็บล่วงหน้าจากธนาคารพาณิชย์ เมื่อธนาคารพาณิชย์นำตัวเงิน ที่ธนาคารพาณิชย์รับซื้อลด (Discounting) ไปขายต่อให้กับธนาคารกลาง



นายสมศักดิ์ ต้องการกู้เงินจากธนาคารกรุงเทพ 1 ล้านบาท จึงออกตัวเงินมีอายุ 1 ปี นำไปขายลดให้ธนาคารกรุงเทพ โดยธนาคารกรุงเทพจะคิดส่วนลดเรียกว่าอัตรารับช่วงซื้อลด สมมติว่าอัตราร้อยละ 10 ธนาคารกรุงเทพก็จะจ่ายเงินให้นายสมศักดิ์ เพียง 900,000 บาท หักส่วนลดไว้ 100,000 บาท เมื่อตัวเงินครบกำหนด ธนาคารกรุงเทพจะเรียกเก็บเงินจากนายสมศักดิ์เต็มจำนวน 1 ล้านบาท

ธนาคารกรุงเทพเมื่อรับซื้อตัวเงินไว้ ต้องการเงินสดก็จะนำตัวเงินฉบับเดียวกันนี้ไปขายต่อให้กับธนาคารกลาง โดยธนาคารกลางจะหักอัตรารับช่วงซื้อลดออกจำนวนหนึ่ง ธนาคารกรุงเทพจะได้กำไรจากการรับซื้อตัวเงินมาน้อยเพียงใด จึงขึ้นอยู่กับข้อกำหนดอัตรารับช่วงซื้อลดของธนาคารกลาง

- สมมติว่ามีภาวะเงินเฟ้อเกิดขึ้น ธนาคารกลางต้องการให้ประชาชนกู้เงินให้มากขึ้นจะได้มีอำนาจซื้อมากขึ้น ก็อาจคิดอัตรารับช่วงซื้อลดเพียงร้อยละ 8 ซึ่งธนาคารกรุงเทพก็ยังมีกำไรจากการรับซื้อตัวเงินร้อยละ 2
- แต่ถ้าประเทศมีภาวะเงินเฟ้อเกิดขึ้น ธนาคารกลางต้องการให้ลดอำนาจซื้อของประชาชนลง ก็อาจคิดอัตรารับช่วงซื้อลดสูงขึ้นเป็นร้อยละ 10 เท่ากับที่ธนาคารกรุงเทพรับซื้อลดจากนายสมศักดิ์ ธนาคารกรุงเทพก็จะเลิกรับซื้อตัวเงิน



วันที่รับเงิน 1 ธ.ค. 2560

จำนวน 1 ลบ.

ธนาคารพาณิชย์กำหนดอัตรา

รับช่วงซื้อลด 10 %

1. ธปท.กำหนดอัตรารับช่วงซื้อลด 5 %?

2. ธปท.กำหนดอัตรารับช่วงซื้อลด 20 %?

# 1. การควบคุมทางปริมาณ (Quantitative Control) (ต่อ)

ผลกระทบจากการเปลี่ยนแปลงอัตรารับช่วงซื้อลด



# 1. การควบคุมทางปริมาณ (Quantitative Control) (ต่อ)

## 1.3 อัตราดอกเบี้ยมาตรฐาน (Bank Rate)

อัตราดอกเบี้ยมาตรฐาน คือ อัตราดอกเบี้ยที่ธนาคารกลางคิดจากธนาคารพาณิชย์ โดยปกติเป็นการกู้ยืมโดยมีหลักทรัพย์รัฐบาลค้ำประกัน หากธนาคารกลางต้องการเพิ่มปริมาณเงินก็จะลดอัตราดอกเบี้ยมาตรฐานในทางตรงข้าม ถ้าธนาคารกลางต้องการลดปริมาณเงินก็จะเพิ่มอัตราดอกเบี้ยมาตรฐาน

# 1. การควบคุมทางปริมาณ (Quantitative Control) (ต่อ)

## 1.4 อัตราเงินสดสำรองตามกฎหมาย (Legal Reserve Ratio)





# 1. การควบคุมทางปริมาณ (Quantitative Control) (ต่อ)

นโยบายการเงิน	แบบเข้มงวด ทำให้ปริมาณเงินในระบบ เศรษฐกิจลดลง	แบบผ่อนคลาย ทำให้ปริมาณเงินในระบบเศรษฐกิจ เพิ่มขึ้น
ธนาคารกลางซื้อขายหลักทรัพย์	ขายหลักทรัพย์	รับซื้อคืนหลักทรัพย์
อัตราเงินสคงสำรองตามกฎหมาย	เพิ่ม	ลด
อัตราดอกเบี้ยมาตรฐาน	เพิ่ม	ลด
อัตรารับช่วงซื้อลด	เพิ่ม	ลด
กรณีที่ใช้	เกิดเงินเพื่อ	เกิดเงินฝืด หรือเศรษฐกิจตกต่ำ

## 2. การควบคุมทางด้านคุณภาพ (Qualitative Control)

- การควบคุมเครดิตเพื่อการซื้อขายหลักทรัพย์
- การควบคุมเครดิตเพื่อการอุปโภคบริโภค
- การควบคุมเครดิตเพื่อซื้อบ้านและที่ดิน
- การควบคุมอัตราดอกเบี้ยเงินฝากและเงินกู้ของธนาคารพาณิชย์
- การชักชวนให้ปฏิบัติตาม (Moral Suasion)
- การกำหนดอัตรารับช่วงซื้อลดเป็นพิเศษสำหรับตัวเงินบางประเภทต่ำกว่าอัตราซื้อลดปกติ
- การกำหนดเงินมัดจำสำหรับการสั่งซื้อสินค้าจากต่างประเทศ
- การควบคุมการดำเนินงานของธนาคารพาณิชย์ไม่ให้เสี่ยงเกินไป

### 3. การควบคุมโดยตรง (Direct Control)

เป็นวิธีการที่เลือกใช้เมื่อเห็นว่ากลไกการทำงานตามหลักเศรษฐศาสตร์ ไม่ได้ผลหรือได้ผลแต่ไม่ทันการ ทำให้ต้องใช้วิธีการควบคุมโดยตรงโดยการบังคับให้ธนาคารพาณิชย์และสถาบันการเงินต่าง ๆ ปฏิบัติตามเงื่อนไขที่ธนาคารกลาง กำหนดขึ้น โดยอาศัยดุลยพินิจของผู้บริหาร การบังคับนั้นถ้ากำหนดได้ถูกต้อง และได้ผลก็ดีไป แต่ถ้าผิดพลาดจะเกิดผลเสียต่อระบบเศรษฐกิจได้ ได้แก่ การกำหนดเป้าหมายให้ธนาคารพาณิชย์ให้กู้ยืมแก่เศรษฐกิจแต่ละสาขาที่เป็น ประโยชน์ต่อการพัฒนาประเทศ เช่น การบังคับให้ขยายเครดิตแก่ภาคเกษตรกรรม ไม่ต่ำกว่า 18% เป็นต้น หรือการบังคับให้ธนาคารพาณิชย์สามารถปล่อยกู้ได้ในวงเงินสูงสุดเท่ากับเท่าไร

## ส่วนที่ 2 การคลังและนโยบายการคลัง

8.5 ความหมายและวัตถุประสงค์ของนโยบายการคลัง

8.6 เครื่องมือของนโยบายการคลัง

8.7 ประเภทของนโยบายการคลัง

## 8.5 ความหมายและวัตถุประสงค์ของนโยบายการคลัง

นโยบายการคลัง (Fiscal Policy) หมายถึง การกำหนดนโยบายที่เกี่ยวข้องกับ การใช้  
จ่ายหรือรายจ่ายของภาครัฐบาล และการหารายได้ของรัฐบาล รวมทั้งการบริหาร หนี้สาธารณะ เพื่อ  
สร้างเสถียรภาพของการใช้จ่ายมวลรวมของระบบเศรษฐกิจให้อยู่ในระดับ ที่เหมาะสม และบรรลุ  
เป้าหมายทางเศรษฐกิจของประเทศ

วัตถุประสงค์ของนโยบายการคลังที่สำคัญ มีดังนี้

- ส่งเสริมการจัดสรรทรัพยากรระหว่างภาคเอกชนและภาครัฐบาลให้เป็นไป อย่างมีประสิทธิภาพ
- ส่งเสริมการกระจายรายได้ที่เป็นธรรม
- เสริมสร้างความเจริญเติบโตทางเศรษฐกิจ
- รักษาเสถียรภาพทางเศรษฐกิจ



## 8.6 เครื่องมือของนโยบายการคลัง

1. นโยบายทางด้านรายจ่ายของรัฐบาล เกี่ยวข้องกับการตัดสินใจของรัฐบาลที่จะปล่อยเงินเข้าสู่ระบบเศรษฐกิจของเอกชน ซึ่งมีผลกระทบต่อระดับรายได้ประชาชาติและการจ้างงานของประเทศ โดยจะมากหรือน้อยก็ขึ้นอยู่กับขนาดของการใช้จ่าย และประเภทของการใช้จ่ายว่าเป็นการใช้จ่ายเพื่อซื้อสินค้าและบริการ หรือการลงทุนในโครงพัฒนาปัจจัยพื้นฐานทางเศรษฐกิจ
2. นโยบายทางด้านรายได้ ส่วนใหญ่เกี่ยวกับนโยบายการจัดเก็บภาษี เพื่อดึงเงินออกจากระบบเศรษฐกิจของภาคเอกชนจะมากหรือน้อยขึ้นอยู่กับอัตราภาษีและประเภทภาษี การดึงเงินออกจากระบบเศรษฐกิจมีผลกระทบต่อค่าใช้จ่ายในการบริโภค การออมและการลงทุนของภาคเอกชน ตลอดจนระดับรายได้ประชาชาติ และการจ้างงานในที่สุด
3. นโยบายด้านหนี้สาธารณะ เกี่ยวข้องกับการกู้ยืมเงินของรัฐบาล และการบริหารหนี้สินของรัฐบาล
4. นโยบายด้านงบประมาณ เกี่ยวข้องกับการแผนการจัดทำรายได้และการใช้จ่ายของรัฐบาลให้สอดคล้องกับภาวะเศรษฐกิจในแต่ละช่วง



# รายจ่ายของรัฐบาล

จำแนกตามลักษณะเศรษฐกิจ

วิธีที่ 1 แบ่งเป็น

- รายจ่ายในการลงทุนของภาครัฐบาล (Capital or Investment Expenditure ;  $G_K$ )
- รายจ่ายประจำหรือรายจ่ายในการบริโภค (Current or Consumption Expenditure ;  $G_C$ )

•  $Y = C + I + G$  ไม่ได้แยกกิจกรรมระหว่างการบริโภคกับการลงทุน

•  $Y = C + I + G_C + G_K$

\*\* $G_K$  : รายจ่ายเพื่อสร้างความเจริญทางเศรษฐกิจ และรายจ่ายเพื่อการได้มาซึ่งครุภัณฑ์ ที่ดิน และสิ่งก่อสร้าง

\*\* $G_C$  : รายจ่ายเพื่อการบริหารงานประจำ เงินรายจ่ายประเภทเงินเดือน ค่าจ้าง และรายจ่ายเพื่อสวัสดิการแก่ข้าราชการ

# รายจ่ายของรัฐบาล (ต่อ)

## วิธีที่ 2 แบ่งเป็น

- รายจ่ายในการซื้อสินค้าและบริการของรัฐบาล (exhaustive expenditure)
- รายจ่ายเงินโอน (Transfer expenditure)
  - รายจ่ายเงินโอนที่ไม่มีผลต่อการสร้างผลผลิต  
เช่น เงินบำนาญ เงินบำนาญ
  - รายจ่ายในการซื้อทรัพย์สินมือสอง  
เช่น ซื้อสิ่งก่อสร้างเก่า จ่ายค่าเวนคืนที่ดิน

# พระราชรัฐสวัสดิการ

## การให้ความช่วยเหลือผ่านบัตรสวัสดิการแห่งรัฐ

หน่วย : บาท/คน/เดือน

### ลดค่าใช้จ่ายในครัวเรือน



วงเงินค่าซื้อสินค้าอุปโภคบริโภคที่จำเป็น  
สินค้าเพื่อการศึกษา และวัตถุดิบเพื่อเกษตรกรรม  
จากร้านธงฟ้าประชารัฐ และร้านอื่นๆ  
ที่กระทรวงพาณิชย์กำหนด

รายได้สูงกว่า 30,000  
บาท/ปี

200

รายได้ต่ำกว่า 30,000  
บาท/ปี

300



วงเงินส่วนลดค่าซื้อก๊าซหุงต้ม  
จากร้านค้าที่กระทรวงพลังงานกำหนด

45

บาท / คน / 3 เดือน



### ลดค่าใช้จ่ายในการเดินทาง

วงเงินค่าโดยสารรถเมล์/รถไฟฟ้า

500



วงเงินค่าโดยสารรถ บขส.

500



วงเงินค่าโดยสารรถไฟ

500



ผู้มีสิทธิ 11.67 ล้านคน

ที่มา : กรมบัญชีกลาง



# รายได้ของรัฐบาล

## 1. รายได้จากภาษีอากร (Tax revenue)

- ภาษีเงินได้บุคคลธรรมดา
- ภาษีเงินได้นิติบุคคล
- ภาษีมูลค่าเพิ่ม
- ภาษีศุลกากร
- ภาษีสรรพสามิต

\*ภาษีทางตรง VS. ภาษีทางอ้อม

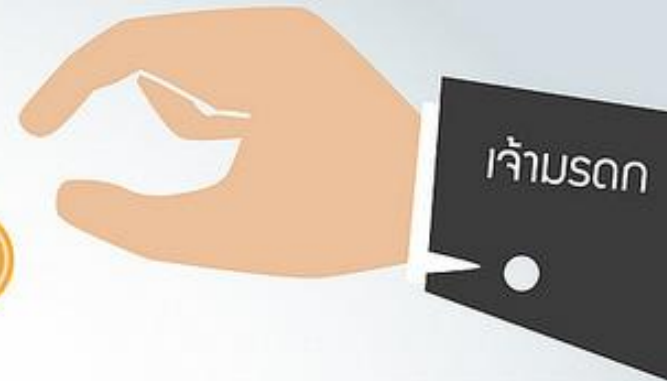
## 2. รายได้ที่ไม่ใช่ภาษีอากร (Non tax revenue)

- รายได้จากรัฐพาณิชย์
- รายได้จากการขายหลักทรัพย์  
และอสังหาริมทรัพย์
- รายได้จากค่าธรรมเนียม



# “ภาษีมรดก ตกที่คนรับ”

มรดกเกิน 50 ล้านบาท  
ผู้รับมรดก ต้องเสียภาษี 10%  
เฉพาะส่วนที่เกิน  
เพื่อลดความเหลื่อมล้ำ  
และเพื่อสาธารณประโยชน์



## ข้อยกเว้นการเก็บภาษี

- เมื่อผู้รับมรดกเป็นคู่สมรส
- เป็นองค์การการกุศล
- มรดกที่เจ้ามรดกเสียชีวิตก่อนวันที่ พ.ร.บ. บัวคืบใช้
- มรดกที่บริจาคเพื่อสาธารณประโยชน์ ศาสนา การศึกษา

# อัตราการจัดเก็บภาษี ตามค่าความหวาน 6 ระดับ

(ตามปริมาณน้ำตาล ต่อ 100 มิลลิตร)

0-6 กรัม



ไม่เสียภาษี

6-8 กรัม



เสียภาษี  
10 สตางค์  
ต่อลิตร

8-10 กรัม



เสียภาษี  
30 สตางค์  
ต่อลิตร

10-14 กรัม



เสียภาษี  
50 สตางค์  
ต่อลิตร

14-18 กรัม



เสียภาษี  
1 บาท  
ต่อลิตร

18 กรัมขึ้นไป



เสียภาษี  
1 บาท  
ต่อลิตร (เช่นกัน)



# วัตถุประสงค์ของการเก็บภาษีอากร

- จัดหารายได้
- เพื่อให้เกิดผลกระทบต่อการใช้ทรัพยากรของประเทศ
- รักษาเสถียรภาพทางเศรษฐกิจภายในประเทศ
- รักษาเสถียรภาพทางเศรษฐกิจภายนอกประเทศ
- เร่งรัดความเจริญทางเศรษฐกิจ
- เกิดความเสมอภาคในการกระจายรายได้

# ภาษีทางตรง

เป็นภาษีที่ผู้เสียภาษีตามกฎหมายจะต้องรับภาระภาษีไว้เอง โดยจะผลักไปให้ผู้อื่นได้ยาก

ภาษีเงินได้บุคคลธรรมดา (personal income taxes)

(2) ภาษีการใช้จ่ายเพื่อการบริโภค (expenditure taxes)

(3) ภาษีเงินได้นิติบุคคล (corporate income taxes)

(4) ภาษีการประกันสังคม (social security tax including pay-roll)

(5) ภาษีมรดกและภาษีที่เก็บจากทูน (death duties tax)

(6) ภาษีการให้โดยเสน่หา (gift taxes)

# ภาษีทางอ้อม

เป็นภาษีที่ผู้เสียภาษีตามกฎหมายสามารถผลักภาระภาษีให้ผู้อื่นได้ง่าย เช่น

(1) ภาษีสินค้าขาออก (export duties)

(2) ภาษีสินค้าขาเข้า (import duties)

(3) ภาษีสรรพสามิต (excise tax)

(4) ภาษีการค้า (sales tax)

(5) ภาษีทรัพย์สิน (property tax)

# โครงสร้างอัตราภาษี (Tax rate)

อัตราภาษีที่จัดเก็บแบ่งออกได้เป็น 3 ลักษณะ คือ

1. อัตราภาษีถดถอยหรือถอยหลัง (regressive tax rate) เป็นอัตราภาษีที่เก็บลดลง เมื่อฐานภาษีเพิ่มขึ้น
2. อัตราภาษีตามสัดส่วน (proportional tax rate) เป็นอัตราภาษีที่มีลักษณะ คงที่ ไม่ว่าจะฐานภาษีจะเป็นจำนวนเท่าใด
3. อัตราภาษีก้าวหน้า (progressive tax rate) เป็นอัตราภาษีที่จัดเก็บสูงขึ้น เมื่อฐานภาษีเพิ่มขึ้น

การพิจารณาโครงสร้างอัตราภาษี ว่าเป็นโครงสร้างแบบใดนั้น  
พิจารณาจากการเปรียบเทียบ อัตราภาษีเฉลี่ย (Average Tax Rate)  
กับอัตราภาษีส่วนเพิ่ม (Marginal Tax Rate) ซึ่งคำนวณได้ ดังนี้

$$\text{อัตราภาษีเฉลี่ย} = \frac{\text{จำนวนภาษีที่ต้องชำระ} \times 100}{\text{ฐานภาษี}}$$

$$\text{อัตราภาษีส่วนเพิ่ม} = \frac{\text{จำนวนภาษีที่ต้องเสียเพิ่มขึ้น} \times 100}{\text{ฐานภาษีส่วนที่เพิ่ม}}$$

# โครงสร้างอัตราภาษีแสดงโดยตารางได้ดังนี้

โครงสร้างอัตราภาษี	ฐานภาษี	อัตราภาษี (%)	จำนวนภาษี
อัตราภาษีแบบก้าวหน้า	1,000	7	70
	2,000	10	200
	3,000	15	450
อัตราภาษีแบบคงที่	1,000	7	70
	2,000	7	140
	3,000	7	210
อัตราภาษีแบบลดถอย	1,000	15	150
	2,000	10	200
	3,000	7	210



# หนี้สาธารณะ (Public Debt)

เป็นการกู้ยืมของรัฐบาลเมื่อมีรายได้ไม่เพียงพอจ่าย ซึ่งเป็น การผูกพันจากการกู้จากรัฐบาล โดยตรง จำแนกเป็น หนี้ระยะสั้น กับ หนี้ระยะยาว และ หนี้ภายในประเทศ กับ หนี้ต่างประเทศ

วัตถุประสงค์ของการก่อหนี้สาธารณะ

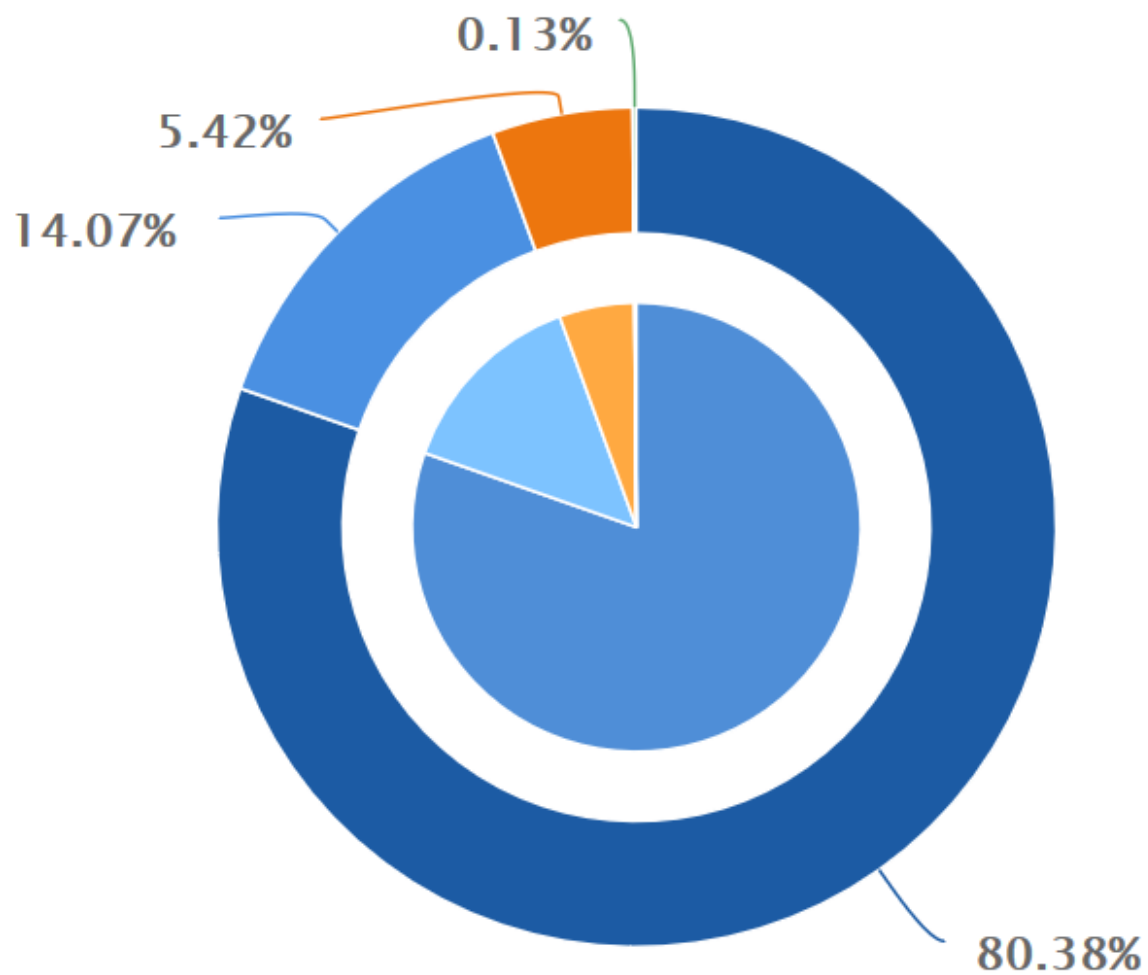
## การกู้เงินภายในประเทศ

- ✓ เพื่อชดเชยงบประมาณการขาดดุลชั่วคราว
- ✓ เพื่อใช้ในการลงทุนตามโครงการพัฒนาเศรษฐกิจ
- ✓ เพื่อสร้างเสถียรภาพของระบบเศรษฐกิจการกู้เงินภายในประเทศ

## การกู้เงินจากต่างประเทศ

- ✓ เมื่อไม่สามารถหารายได้จากแหล่งภายในประเทศได้เพียงพอ
- ✓ ต้องการทำการลงทุนโครงการใหญ่ๆ (mega Project)

# ข้อมูลหนี้สาธารณะคงค้าง ณ เดือน กันยายน 2561



- 1. หนี้รัฐบาล (1.1+1.2+1.3)  
5,450,220.01 ล้านบาท
- 2. หนี้รัฐวิสาหกิจที่ไม่เป็นสถาบันการเงิน (2.1+2.2)  
954,129.74 ล้านบาท
- 3. หนี้รัฐวิสาหกิจที่เป็นสถาบันการเงิน (รัฐบาลค้ำประกัน) (3.1+3.2)  
367,634.93 ล้านบาท
- 4. หนี้กองทุนเพื่อการฟื้นฟูฯ (4.1+4.2)  
0.00 ล้านบาท
- 5. หนี้หน่วยงานของรัฐ (5.1+5.2)  
8,968.54 ล้านบาท

# ผลดีและผลเสียจากการกู้เงินของรัฐบาล

## ผลดี

- เป็นการพัฒนาประเทศ จากการลงทุนในโครงการใหญ่ ๆ
- เป็นการเพิ่มคุณภาพชีวิตที่ดีแก่ประชาชนในประเทศ
- เป็นการสร้างงานให้แก่ประชาชนในประเทศ

## ผลเสีย

- ทำให้เกิดภาวะเงินเฟ้อ ถ้ารัฐบาลใช้จ่ายมากเกินไป
- เป็นการสร้างหนี้ให้คนรุ่นหลัง
- อาจทำให้ฐานะทางการเงินของประเทศไม่มั่นคงถ้ามีการกู้เงินมากเกินไป

# งบประมาณแผ่นดิน

- งบประมาณแผ่นดินเป็นเครื่องมือสำคัญ เพราะเป็นแผนบริหารการเงินของรัฐ ประกอบด้วย งบประมาณการรายได้และงบประมาณการรายจ่าย
- งบประมาณแผ่นดิน (Government Budget) หมายถึง แผนเกี่ยวกับการใช้จ่ายมวลรวมของรัฐบาล และแผนในการจัดหารายได้ให้เพียงพอกับการใช้จ่ายตามแผนการของรัฐบาลในรอบระยะเวลาหนึ่ง โดยปกติใช้ 1 ปี บางครั้งเรียกว่า งบประมาณแผ่นดินประจำปี
- สำหรับงบประมาณแผ่นดินของประเทศไทย จะเริ่มตั้งแต่ 1 ตุลาคมของปีหนึ่งไปจนถึง 30 กันยายนของปีถัดไป เช่น งบประมาณแผ่นดินประจำปี 2545 จะเริ่มตั้งแต่ 1 ตุลาคม 2544 จนถึง 30 กันยายน 2545 โดยใน 1 ปีนี้จะเรียกว่า ปีงบประมาณ

# การจัดทำงบประมาณ

ลำดับที่	งบประมาณ	ความหมาย
1	งบประมาณเกินดุล (Surplus Budget)	รายจ่ายรวมน้อยกว่า รายได้รวม
2	งบประมาณสมดุล (Balanced Budget)	รายจ่ายรวมเท่ากับรายได้รวม
3	งบประมาณขาดดุล (Deficit Budget)	รายจ่ายรวมมากกว่า รายได้รวม

# ประเภทของนโยบายการคลัง

## 1. นโยบายการคลังจำแนกตามลักษณะการทำงาน

นโยบายแบบอัตโนมัติ (Non-Discretionary Fiscal Policy หรือ Built-in Stabilizer)	นโยบายการคลังแบบจงใจ (Discretionary Fiscal Policy)
<p>เป็นการดำเนินนโยบายเมื่อระบบเศรษฐกิจมีเสถียรภาพ รัฐบาลจึงจึงไม่เข้าไปเปลี่ยนแปลงการใช้จ่ายและการจัดหารายได้มาก จึงดำเนินการดังนี้</p> <ol style="list-style-type: none"><li>1. รัฐบาลจะจัดเก็บภาษีในอัตราก้าวหน้าหรือคงที่</li><li>2. ค่าใช้จ่ายในส่วนของเงินโอน และเงินช่วยเหลือจะลดลง</li></ol>	<p>เป็นการดำเนินนโยบายที่รัฐบาลมีการเปลี่ยนแปลงการจัดเก็บรายได้และการใช้จ่ายให้สอดคล้องหรือเหมาะสมกับภาวะเศรษฐกิจในช่วงเวลาใดเวลาหนึ่ง เพื่อรักษาเสถียรภาพทางเศรษฐกิจ เช่น ถ้าต้องการเพิ่มรายได้ ประชาชาติก็อาจจะลดการเก็บภาษีลง หรือถ้าต้องการลดรายได้ประชาชาติลงก็ทำการเก็บภาษีเพิ่มขึ้น</p>



# ประเภทของนโยบายการคลัง (ต่อ)

## 2. นโยบายการคลังจำแนกตามลักษณะปัญหาเศรษฐกิจที่ต้องแก้

<b>นโยบายการคลังแบบขยายตัว (Expansionary Fiscal Policy)</b>	<b>นโยบายการคลังแบบหดตัว (Contractionary Fiscal Policy)</b>
นโยบายการคลังที่เพิ่มงบประมาณรายจ่ายและลดภาษี เป็นการใช้จ่ายงบประมาณแบบขาดดุล	นโยบายการคลังที่ลดงบประมาณรายจ่ายและเพิ่มภาษี เป็นการใช้จ่ายงบประมาณแบบเกินดุล

ปัญหา	เศรษฐกิจขยายตัวมาก เงินเฟ้อ	เศรษฐกิจตกต่ำ เงินฝืด,ว่างงาน
นโยบาย	นโยบายการคลัง แบบหดตัว	นโยบายการคลัง แบบขยายตัว
วิธีการ	<ul style="list-style-type: none"><li>• ลดรายจ่ายรัฐ</li><li>• เพิ่มรายได้ (ภาษี)</li></ul>	<ul style="list-style-type: none"><li>• เพิ่มรายจ่ายรัฐ</li><li>• ลดรายได้ (ภาษี)</li></ul>
งบประมาณ	งบประมาณแบบเกินดุล	งบประมาณแบบขาดดุล